

# MĚSTSKÝ ÚŘAD ŘÍČANY

odbor - Stavební úřad

Melantrichova 2000, 25101 Říčany, tel. 323 618 211

SPIS. ZN.: 51026/2015/Vř  
Č.J.: 23416/2016-MURI/OSÚ/00496  
VYŘIZUJE: Ing. Andrea Vořechová  
TEL.: 323 618 143  
E-MAIL: andrea.vorechova@ricany.cz  
  
DATUM: 25.4.2016

Toto rozhodnutí nabylo právní moci  
dne 31.5.2016

Městský úřad v Říčanech  
dne 31.5.2016



## ROZHODNUTÍ

### Výroková část:

Stavební odbor Městského úřadu Říčany, jako stavební úřad příslušný podle § 13 odst. 1 písm. c) zákona č. 183/2006 Sb., o územním plánování a stavebním řádu (stavební zákon), ve znění pozdějších předpisů (dále jen "stavební zákon"), ve společném územním a stavebním řízení (dále jen "společné řízení") přezkoumal podle § 94a odst. 4, § 90 a 111 stavebního zákona žádost o vydání územního rozhodnutí a stavebního povolení (dále jen "společné rozhodnutí"), kterou dne 30.9.2015 podal

**Obec Dobřejovice, IČO 00240141, Na Návsi 26, 251 01 Dobřejovice**

(dále jen "žadatel"), a na základě tohoto přezkoumání:

- I. **Vydává** podle § 94a odst. 5, § 79 a 92 stavebního zákona a § 13a vyhlášky č. 503/2006 Sb., o podrobnější úpravě územního rozhodování, územního opatření a stavebního řádu

### **rozhodnutí o umístění stavby**

na stavbu:

**revitalizace rybníku Skalník  
Dobřejovice**

(dále jen "stavba") na pozemku st. p. 485/1 (zastavěná plocha a nádvoří), st. p. 485/2 (zastavěná plocha a nádvoří), parc. č. 359/1 (trvalý travní porost), parc. č. 359/8, parc. č. 366/10 (orná půda), parc. č. 370/1 (ostatní plocha), parc. č. 370/3 (trvalý travní porost), parc. č. 370/4 (trvalý travní porost), parc. č. 370/5 (ostatní plocha), parc. č. 370/6 (ostatní plocha), parc. č. 370/16 (lesní pozemek), parc. č. 370/24 (ostatní plocha), parc. č. 370/25 (lesní pozemek), parc. č. 370/31 (ostatní plocha), parc. č. 370/33 (ostatní plocha), parc. č. 370/49 (ostatní plocha), parc. č. 378 (ostatní plocha), parc. č. 379 (vodní plocha), parc. č. 585/1 (ostatní plocha), parc. č. 585/2 (ostatní plocha), parc. č. 596/2 (vodní plocha), parc. č. 744 (ostatní plocha), parc. č. 745 (ostatní plocha) v katastrálním území Dobřejovice.

- II. **Vydává** podle § 94a odst. 5 a § 115 stavebního zákona a § 13a vyhlášky č. 503/2006 Sb., o podrobnější úpravě územního rozhodování, územního opatření a stavebního řádu

### **stavební povolení**

na stavbu na pozemku st. p. 485/1, 485/2, parc. č. 359/1, 359/8, 366/10, 370/1, 370/3, 370/4, 370/5, 370/6, 370/16, 370/24, 370/25, 370/31, 370/33, 370/49, 378, 379, 585/1, 585/2, 596/2, 744, 745 v katastrálním území Dobřejovice.

**Stavba obsahuje:**

- obnova cest pro pěší – okruh kolem rybníka, nezpevněné kameninové cesty šíře 1,5 nebo 2 m, drobný mobiliář (lavičky, informační panel, dřevěné stojany na kola, odpadkové koše, dřevěné schody)
- lávka přes přítok do rybníka šíře cca 2,2 m a délky 7 m – dřevěná lávka
- molo – dřevěné molo šíře 2 m a délky 7,7 m

**III. Stanoví podmínky pro umístění stavby:**

1. Stavba je umístěna na pozemcích st. p. 485/1, 485/2, parc. č. 359/1, 359/8, 366/10, 370/1, 370/3, 370/4, 370/5, 370/6, 370/16, 370/24, 370/25, 370/31, 370/33, 370/49, 378, 379, 585/1, 585/2, 596/2, 744, 745 v katastrálním území Dobřejovice.
2. Obnova cest pro pěší – je tvořena okruhem kolem rybníka z nezpevněných kameninových cest šíře 1,5 nebo 2 m, na terénních nerovnostech opatřena schodištěm a navazuje na asfaltovou komunikaci na pozemku p.p.č. 585/1 k.ú. Dobřejovice.
3. Drobný mobiliář (lavičky, informační panel, dřevěné stojany na kola, odpadkové koše, dřevěné schody) je umístěn podél cest.
4. Lávka přes přítok do rybníka šíře cca 2,2 m a délky 7 m – dřevěná lávka je umístěna na pozemku p.p.č. 359/1 k.ú. Dobřejovice na přítoku do rybníka Skalník
5. Molo – dřevěné molo šíře 2 m a délky 7,7 m je umístěno na pozemku p.p.č. 379 k.ú. Dobřejovice.
6. Stavba bude umístěna v souladu s grafickou přílohou rozhodnutí, která obsahuje výkres současného stavu území v měřítku katastrální mapy se zakreslením stavebního pozemku, požadovaným umístěním stavby, s vyznačením vazeb a vlivů na okolí, zejména vzdáleností od hranic pozemku a sousedních staveb.

**IV. Stanoví podmínky pro provedení stavby:**

1. Stavba bude provedena podle projektové dokumentace, kterou vypracoval Ing. Karel Krajt ČKAIT 0004360, Ing. Martin Trčka ČKAIT 0006018; případné změny nesmí být provedeny bez předchozího povolení stavebního úřadu.
2. MěÚ Říčany odbor životního prostředí jako orgán státní správy lesů příslušný podle § 48 odst. 2 písm. c) zákona č. 289/1995 Sb., o lesích a o změně a doplnění některých zákonů (lesní zákon) vydal závazné stanovisko, ve kterém stanovil následující podmínky:
  1. Pozemek k plnění funkce lesa s nebude sloužit jako deponie zeminy z výkopových prací, složiště materiálu nebo skládka odpadu nebo k umístění provizorních staveb.
  2. Nesmí dojít k poškození v nadzemní ani kořenové části okolního porostu.
3. Městský úřad v Říčanech, odbor životního prostředí - vodoprávní úřad příslušný podle § 104 odst. 2 písm. c) a § 106 odst. 1 zákona č. 254/2001 Sb., o vodách a o změně některých zákonů (vodní zákon), ve znění pozdějších předpisů vydal ke stavbě závazné stanovisko, jehož podmínky je nutno dodržet:
  1. Stavba nové lávky o délce 7m a šířce 2m pro pěší přes nátok do rybníku Skalník bude založena na nových betonových základech. Hlavní nosnou konstrukci lávky budou tvořit dva hlavní nosníky z lepeného smrkového dřeva. Mostovka lávky bude zhotovena z modřínových fošen. Zábradlí lávky bude tvořeno dřevěnými sloupky. Spodní hrana mostovky bude umístěna nad hladinou  $Q_{100} = 334,72$  m.n.m.
  2. Koupací molo 2m široké a 7,7m dlouhé, orientované kratší stranou směrem ke břehu bude tvořeno roštem z modřínových hranolů a bude založeno na mikropilotách, na které budou navazovat betonové pilíře. Horní hrana koupacího mola bude umístěna v minimální výšce 338,82 m.n.m. (výškový systém Bpv), tzn. min. 30cm nad navrženou provozní hladinou (333,520 m.n.m.) v rybníku.
  3. Doba, po kterou se souhlas podle § 17 odst. 2 vodního zákona uděluje: 2 roky ode dne doručení.
  4. Budou dodrženy podmínky Povodí Vltavy, s. p. ze dne 6.1.2015 zn. 103466/2014-242/Má, jako správce povodí a jako správce drobného vodního toku:

- a) Při stavbě je nutno zajistit, aby nedošlo ke znečištění toku a břehů výkopovým ani dalším materiálem nebo ropnými či jinými látkami škodlivými vodám. Prováděcími pracemi nesmí být ohrožena kvalita povrchové ani podzemní vody. Na stavbě musí být prostředky pro zneškodnění případné havárie.
  - b) Výkopek ani stavební materiál nesmí být skladován a ukládán tak, aby mohlo dojít k jeho splavení do koryta vodního toku. Nesmí být skladován ani v místech soustředěného odtoku povrchových vod. V případě splavení materiálu ze stavby do koryta toku požadujeme koryto neprodleně vyčistit na náklady zhotovitele.
  - c) Požadujeme předem oznámit zahájení stavby a přizvat k závěrečné kontrolní prohlídce stavby.
  - d) Lávka na přítoku do vodní nádrže bude umístěna tak, aby nezasahovala do průtočného profilu, a bude umístěna nad vodní hladinou Q100. Při realizaci lávky nebude zasahováno do koryta toku. Pilíře budou umístěny až na břehové hraně toku tak, jak je zakresleno v projektové dokumentaci
  - e) Povodí Vltavy, státní podnik, správce výše citovaného DVT, neodpovídá za případné škody vzniklé na vybudované stavbě v důsledku činnosti vody.
  - f) Stavebník vyzve povodí Vltavy, státní podnik, k uzavření smluvního vztahu, kterým budou sjednány podmínky pro vybudování, umístění a užívání stavby na vodním díle – hrázi, ohrazující umělou vodní nádrž, v právu hospodařit Povodí Vltavy, státní podnik a tento smluvní vztah bude uzavřen do vydání rozhodnutí/opatření o provedení stavby.
  - g) Výzva k uzavření smluvního vztahu doložená situací, zákresem trvalého záboru do katastrální mapy, předpokládanou výměrou záboru v m<sup>2</sup>, seznamem nemovitých věcí, tj. pozemků a staveb, skutečně dotčených umístěním stavby, s uvedením jejich vlastníků, termínem zahájení a ukončení prací, platným stanoviskem a dále dle stanoviska, bude doručena na Povodí Vltavy, státní podnik, závod Dolní Vltava, majetkové oddělení, Grafická 36, 150 21 Praha 5, v předstihu nejméně 60 dnů před vydáním rozhodnutí/opatření o provedení stavby.
  - h) S ohledem na velikost dočasného záboru a délku jeho trvání bude dále uzavřen příslušný smluvní vztah na užívání stavby, a to do vydání rozhodnutí/opatření o provedení stavby.
  - i) Břeh nádrže v místě upevnění mola bude zpevněn tak, aby nedocházelo k ničení břehu a jeho sesouvání.
  - j) Při udržovacích pracích (nátěrech) budou používány nátěry ekologicky nezávadné.
4. Odbor životního prostředí MěÚ Říčany jako orgán státní správy ochrany přírody a krajiny příslušný podle § 77 odst. 1 písm. a) zákona ČNR č. 114/92 Sb. o ochraně přírody a krajiny vydal ke stavbě závazné stanovisko, jehož podmínky musí být pře realizaci záměru dodrženy:
1. Fyzické a právnické osoby jsou povinny při provádění stavebních prací postupovat tak, aby nedocházelo k nadměrnému úhynu živočichů nebo ničení biotopů, kterému lze zabránit technicky i ekonomicky dostupnými prostředky.
  2. Výkopová zemina, stavební odpady, odtěžený sediment a jiné materiály budou uloženy na schválené úložiště takovým způsobem a v takovém místě tak, aby nenarušovaly žádnou složku životního prostředí.
  3. Na náklady a riziko investora budou provedena předběžná a průběžná opatření na záchranu organismů zvláště i obecně chráněných, které bude prováděno odborně způsobilými osobami.
  4. Povrch okruhu pro pěší bude tvořen mlatovým povrchem a drobný mobiliář bude tvořen pouze přírodě blízkými prvky, sochy, naučné cedule, dřevěné lavičky bez využití jednotlivých pro hry a sport.
  5. Při úpravě lesních cest budou obnažené kořeny dřevin skryty zásypem do inertního materiálu.
  6. Molo bude provedeno dle předložené fotodokumentace a bude primárně sloužit k obhospodařování rybníka a nebude využíváno k veřejné produkci, případně jinému komerčnímu účelu, kterým by docházelo k nadměrnému rušení vodního ptactva nebo jinému škodlivému zásahu do ekologicko-stabilizační funkce významného krajinného prvku rybníka Skalník.
  7. K podpoře hnízdních příležitostí žadatel instaluje na vodní hladinu 15 ks budek pro hnízdění vodního ptactva.

8. Vlastní výstavba nových cest a prvků v prostoru rybníka Skalník nebude prováděna v období rozmnožování živočichů v termínu od 31. 3. do 31. 8. každého roku.
9. O započítání stavebních prací, kontrolních dnech, kolaudaci stavby bude orgán ochrany přírody s předstihem 3 pracovních dnů informován.
5. Žadatel oznámí stavebnímu úřadu termín zahájení stavby.
6. Žadatel oznámí stavebnímu úřadu tyto fáze výstavby pro kontrolní prohlídky stavby:
  1. Vytyčení stavby
  2. Dokončení stavby
7. V zájmovém území stavby se může nacházet nebo zasahovat ochranným pásmem energetické zařízení ČEZ Distribuce, a.s. Před započítáním zemních prací budou trasy stávajících podzemních vedení ve správě ČEZ Distribuce, a.s. vytyčeny. Vytyčení provede ČEZ Distribuce a.s. na objednávku stavebníka podanou min 14 dní předem prostřednictvím zákaznické linky ČEZ.
8. Zemní práce v ochranném pásmu podzemních vedení budou prováděny ručně bez použití mechanizace a s maximální pozorností, aby nedošlo k jejich poškození.
9. U nadzemních vedení nesmí být snížena stabilita opěrných bodů a poškozeno uzemnění. Při pracích pod nadzemním vedením nebudou použity mechanizmy vyšší než 3 m. Pod vedením nesmí být prováděna skládka materiálu či zeminy.
10. V případě, že projektovaná stavba zasáhne do ochranného pásma nadzemních vedení, nebo bude po vytyčení zjištěno, že zasahuje do ochranného pásma podzemních vedení, je nutné požádat o souhlas s umístěním stavby nebo činností v ochranném pásmu.
11. Projektovou dokumentaci staveb, při nichž dojde ke styku s ochranným pásmem některého z energetických zařízení nebo ke styku s venkovními vedeními, požaduje ČEZ Distribuce předložit k vyjádření.
12. V zájmovém území stavby může dojít ke styku s vedením elektronických komunikací v majetku CETIN, a.s.. Podzemní vedení musí být před zahájením stavby vytyčeno a bude dbáno jeho ochrany. Při vlastní realizaci stavby je stavebník povinen dodržet podmínky CETIN, a.s. stanovené k ochraně sítí elektronických komunikací v jejím majetku.
13. Veškeré inženýrské sítě budou před zahájením zemních prací vytyčeny jejich vlastníky a správci anebo za jejich účasti. Bude dbáno ochrany vedení inženýrských sítí a budou dodrženy podmínky jejich vlastníků a správců k jejich ochraně.
14. V průběhu realizace stavby nebudou poškozeny okolní nemovitosti, případná poškození budou odstraněna stavebníkem nebo na jeho náklady.
15. V průběhu stavby budou příjezdové komunikace udržovány v čistotě, případná znečištění budou pravidelně odklízena v průběhu dne.
16. Stavba bude dokončena do 2 let ode dne nabytí právní moci tohoto rozhodnutí.
17. Stavba bude prováděna stavebním podnikatelem; zhotovitel ručí za bezpečné provádění stavby dle schváleného projektu a platných předpisů. Minimálně 15 dní před zahájením prací sdělí stavebník stavebnímu úřadu Říčany jméno odpovědné osoby zhotovitele stavby za provádění stavby.
18. Bez kolaudačního souhlasu nesmí být stavba užívána. Žádost o kolaudační souhlas bude podána na předepsaném formuláři dle vyhlášky č. 526/2006 Sb., kterou se provádějí některá ustanovení stavebního zákona ve věcech stavebního řádu.

Účastníci řízení na něž se vztahuje rozhodnutí správního orgánu:

Obec Dobřejovice, Na Návsi 26, 251 01 Dobřejovice

### **Odůvodnění:**

Dne 30.9.2015 podal žadatel žádost o vydání společného rozhodnutí. Uvedeným dnem bylo zahájeno společné řízení. Protože žádost nebyla úplná a nebyla doložena všemi podklady a závaznými stanovisky potřebnými pro její řádné posouzení, byl žadatel dne 30.9.2015 vyzván k doplnění žádosti a řízení bylo přerušeno. Žádost byla doplněna dne 3.2.2016.

Stavební úřad oznámil zahájení společného řízení známým účastníkům řízení a dotčeným orgánům. Současně podle ustanovení § 112 odst. 2 stavebního zákona upustil od ohledání na místě a ústního

jednání, protože jsou mu dobře známy poměry v území a žádost poskytuje dostatečný podklad pro posouzení záměru, a stanovil, že ve lhůtě do 15 dnů od doručení tohoto oznámení mohou účastníci řízení uplatnit své námitky a dotčené orgány svá závazná stanoviska.

Stavební úřad v provedeném společném řízení přezkoumal předloženou žádost, projednal ji s účastníky řízení a dotčenými orgány a zjistil, že jejím uskutečněním nebo užíváním nejsou ohroženy zájmy chráněné stavebním zákonem, předpisy vydanými k jeho provedení a zvláštními předpisy. Umístění stavby je v souladu se schválenou územně plánovací dokumentací a vyhovuje obecným požadavkům na využívání území. Projektová dokumentace stavby splňuje obecné požadavky na výstavbu. Stavební úřad v průběhu řízení neshledal důvody, které by bránily povolení záměru.

Stanoviska sdělili:

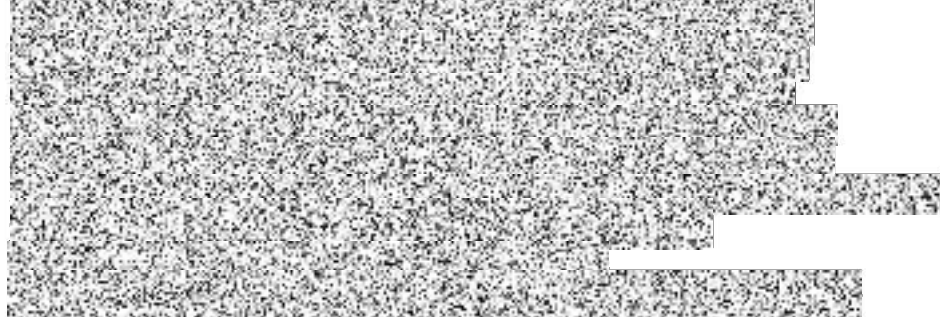
- MěÚ Říčany odbor životního prostředí

Stavební úřad zajistil vzájemný soulad předložených závazných stanovisek dotčených orgánů vyžadovaných zvláštními předpisy a zahrnul je do podmínek rozhodnutí.

Stavební úřad rozhodl, jak je uvedeno ve výroku rozhodnutí, za použití ustanovení právních předpisů ve výroku uvedených.

Účastníci řízení - další dotčené osoby v územním řízení:

Povodí Vltavy, státní podnik, IDDS: 004t8hf



CEZ Distribuce, a. s., Teplická, Děčín

Česká telekomunikační infrastruktura a.s., Olšanská, Praha

Účastníci řízení - další dotčené osoby ve stavebním řízení:

Povodí Vltavy, státní podnik, IDDS: 004t8hf



CEZ Distribuce, a. s., Teplická, Děčín

Česká telekomunikační infrastruktura a.s., Olšanská, Praha

Vypořádání s návrhy a námitkami účastníků:

- Účastníci neuplatnili návrhy a námitky.

Vyhodnocení připomínek veřejnosti:

- Veřejnost nevznesla připomínky.

Vypořádání s vyjádřeními účastníků k podkladům rozhodnutí:

- Účastníci se k podkladům rozhodnutí nevyjádřili.

### **Poučení účastníků:**

Proti tomuto rozhodnutí se lze odvolat do 15 dnů ode dne jeho oznámení k odboru regionálního rozvoje Krajského úřadu Středočeského kraje podáním u zdejšího správního orgánu.

Odvolání se podává s potřebným počtem stejnopisů tak, aby jeden stejnopis zůstal správnímu orgánu a aby každý účastník dostal jeden stejnopis. Nepodá-li účastník potřebný počet stejnopisů, vyhotoví je správní orgán na náklady účastníka. Odvoláním lze napadnout výrokovou část rozhodnutí, jednotlivý výrok nebo jeho vedlejší ustanovení. Odvolání jen proti odůvodnění rozhodnutí je nepřipustné.

Stavební úřad po dni nabytí právní moci výroku o umístění stavby doručí žadateli stejnopis písemného vyhotovení územního rozhodnutí opatřený doložkou právní moci spolu s ověřenou grafickou přílohou, stejnopis písemného vyhotovení územního rozhodnutí opatřený doložkou právní moci doručí také místně příslušnému obecnímu úřadu, pokud není stavebním úřadem, a jde-li o stavby podle § 15 nebo 16 stavebního zákona, také stavebnímu úřadu příslušnému k povolení stavby.

Stavební úřad po dni nabytí právní moci výroku o povolení stavby zašle žadateli jedno vyhotovení ověřené projektové dokumentace a štítek obsahující identifikační údaje o povolené stavbě. Další vyhotovení ověřené projektové dokumentace zašle vlastníkovvi stavby, pokud není žadatelem. Žadatel je povinen štítek před zahájením stavby umístit na viditelném místě u vstupu na staveniště a ponechat jej tam až do dokončení stavby, případně do vydání kolaudačního souhlasu; rozsáhlé stavby se mohou označit jiným vhodným způsobem s uvedením údajů ze štítku.

Společné rozhodnutí má podle § 94a odst. 5 stavebního zákona platnost 2 roky. Stavba nesmí být zahájena, dokud rozhodnutí nenabude právní moci.

„otisk úředního razítka“

oprávněná úřední osoba:  
Ing. Andrea Vořechová, os.č. 496

Opatřeno ověřeným elektronickým podpisem

### **Poplatek:**

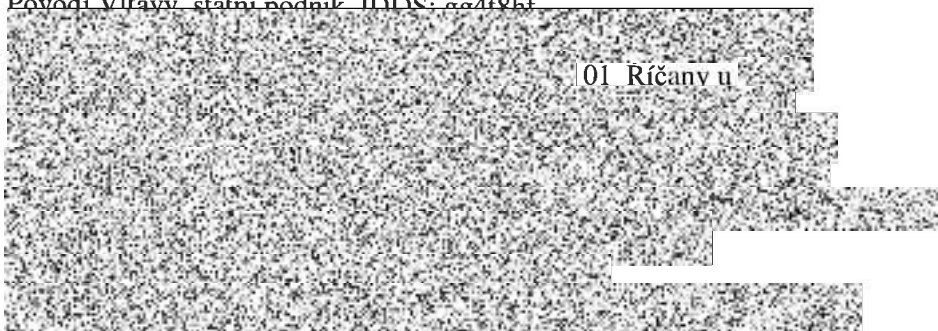
Správní poplatek podle zákona č. 634/2004 Sb., o správních poplatcích byl zaplacen.

### **Obdrží:**

účastníci (doručenky)

Obec Dobřejovice, IDDS: n7ua9vb

Povodí Vltavy, státní podnik, IDDS: aa4t8bf



ČEZ Distribuce, a. s., IDDS: v95uqfy

Česká telekomunikační infrastruktura a.s., IDDS: qa7425t

dotčené orgány státní správy

MěÚ Říčany, odbor životního prostředí, Komenského náměstí č.p. 1619, 251 01 Říčany u Prahy



